

---

# Руководство по эксплуатации видеоприставки STB-Box 1150A

---



[www.TVRus.tv](http://www.TVRus.tv)

# Содержание

Установка ТВ-приставки .....	3
Шаг 1. Распаковать и подключить к телевизору .....	3
Шаг 2. Подключить к Интернету .....	3
Шаг 3. Подключение питания и клавиатуры .....	4
Шаг 4. Ввод данных для подключения к серверу .....	5
Подключение STB-Box LAN-кабелем .....	5
Подключение STB-Box по W-LAN .....	6
Выбор стандарта вещания – NTSC/PAL .....	8
Положение и размер изображения .....	8
Схема подключения оборудования .....	9
Пульт д/у – описание и применение .....	10
Главное меню .....	11
Просмотр и навигация по ТВ-каналам .....	11
ТВ-архив и программа телеканалов .....	12
Просмотр и навигация по видеотеке .....	12
Поиск по видеотеке .....	14
Навигация по интернет-страницам .....	15
IP-телефония .....	15
Дополнительные настройки .....	16
Часовой пояс .....	16
Интерфейс .....	16
Выбор качества вещания телеканалов .....	17
Вопросы и ответы .....	18

# Установка ТВ-приставки

## Шаг 1. Распаковать и подключить к телевизору



Рисунок 1



### Вариант 1 ANALOG

**Подключение  
видеокабеля RCA**  
(в соответствии  
с цветом разъемов)



### Вариант 2 DIGITAL

**Подключение  
видеокабеля HDMI**  
(для полоских LCD  
или плазменных  
телевизоров)

Выключите телевизор.

Выберите один из доступных для Вашего телевизора вариантов подключения. Кабель HDMI отсутствует в комплекте поставки и приобретается дополнительно.

**Обязательно переключите Ваш телевизор перед началом просмотра на Audio-Video вход** (см. инструкцию Вашего телевизора, чаще всего это кнопка «AV» на пульте Д/У телевизора).

Также возможно подключение к телевизору через S-Video-кабель. В этом случае необходимо дополнительно вывести звуковой сигнал кабелем RCA (только белый и красный разъемы – Audio L и Audio R). Для вывода высококачественного многоканального цифрового звука (например на аудиоресивер) предусмотрен разъем S-PDIF (Glasfaser).

## Шаг 2. Подключить к Интернету

Если Вы планируете подключить STB-Box к Интернету по W-LAN, то шаг 2 выполнять не нужно. Переходите на шаг 3.



Рисунок 2

**Подключение  
LAN-кабеля  
(DSL)**



Подключите сетевой кабель (LAN-Kabel или Netzwerkkabel) к Вашему ADSL Router (или ADSL Modem) и к **Входу LAN** STB-Box.

### Шаг 3. Подключение питания и клавиатуры



Подключите кабель питания 220 вольт и при необходимости USB-клавиатуру и компьютерную мышь (наличие клавиатуры и/или мышки не является обязательным условием для нормальной работы устройства и подключается по желанию пользователя для удобства работы с приставкой).

### Включите STB-Box.

На передней панели должен загореться синий индикатор (Power) возле кнопки включения (рис. 4).



Если на экране телевизора Вы видите эту картинку, значит, соединение с сервером TVRUS.tv не произошло. Выполните настройки "Network Setting", описанные на следующей странице.

## Шаг 4. Ввод данных для подключения к серверу



Рисунок 5

Если Вы видите при первом включении STB-Box картинку, изображенную на рис. 5, то соединение с сервером TVRUS.tv произошло автоматически и в настройках меню "Setup -> Network Setting" (описано ниже) ничего менять не нужно.

Введите с пульта (цифровые кнопки) Ваш номер абонента (Login) и пароль (Password), чтобы получить доступ к просмотру. Для перехода в следующее поле ввода нажмите на кнопку пульта со стрелкой вниз (блок кнопок №6 на рис.15, стр. 10). После ввода пароля перейдите к кнопке "Login to IPTV" и нажмите на кнопку пульта "OK".

Номер абонента и пароль Вы получите по E-mail или по почте.

## Подключение STB-Box LAN-кабелем



Рисунок 6

Нажмите на кнопку пульта «Setup» (блок кнопок №3 на рис.15, стр. 10). В пункте «Setup -> Network Setting» можно выполнить настройки для имеющегося у Вас вида подключения к Интернету.

DHCP – стандартная настройка, используется при подключении через ADSL-Router. Корректно работает в большинстве случаев.

Static IP – ввод IP-адресов, используется в случае неправильной настройки ADSL-Router.

PPPoE – используется при подключении через ADSL-Modem.

Если Вы используете ADSL-Modem, Вам необходимо ввести данные в ТВ-приставку, которые Вы получили от интернет-провайдера (Alice, Telescom, 1&1, Freecom) – рис. 7.

ID – введите имя пользователя для входа в Интернет.

Password – пароль пользователя.



Confirmation – повторите пароль. После того как ввели данные для входа в Интернет, нажмите на кнопку «**OK**». Далее Вы увидите окно с надписью «ADSL Connecting» и через некоторое время окно с надписью «ADSL Connected». После этого нажмите на пульте д/у кнопку «Login».

Далее следуйте инструкции: «Шаг 4. Ввод данных для подключения к серверу» на странице 5.

**Рисунок 7**

## Подключение STB-Box по W-LAN

Альтернативное, беспроводное соединение с Интернетом



### Шаг 1. Монтаж

Установите W-LAN USB-Stick в один из портов USB. Подключите к STB-Box кабель питания и видеокабель. Включите STB-Box и телевизор. **Обязательно переключите Ваш телевизор на Audio-Video вход** (см. инструкцию Вашего телевизора, чаще всего это кнопка «AV» на пульте д/у телевизора).



### Шаг 2. Настройка W-LAN

Нажмите на кнопку пульта «Setup» (блок кнопок №3 на рис.15, стр. 10).

Выберите кнопками выбора пульта д/у (блок кнопок №6 на рис.15, стр. 10) раздел «Wireless Network Setting» и нажмите кнопку пульта «**OK**» для настройки подключения STB-Box к Интернету по W-LAN.

**Рисунок 8**

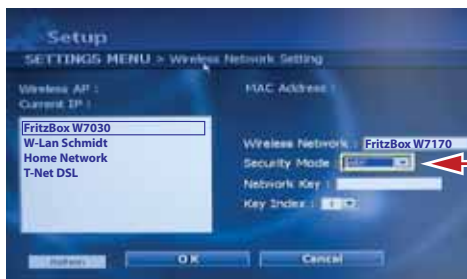
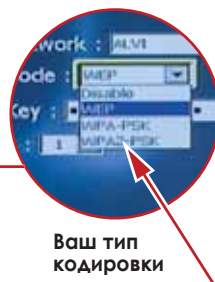


Рисунок 9



Ваш тип кодировки

Выберите W-LAN сеть вашего роутера из списка в левом окне и нажмите кнопку пульта «OK». В правом поле «Security Mode» выберите «WEP» (если не заработает – выберите другую, поддерживаемый вашим роутером тип кодирования, перебирая все доступные кодировки из списка).



Рисунок 10

Переместившись к полю «Network Key» введите код доступа к роутеру (обычно он написан внизу роутера или доступен через меню настроек роутера) и нажмите кнопку «OK». Если код доступа содержит не только цифры, но и буквы, тогда Вам потребуется «экранная клавиатура» (рис. 10). Нажмите на кнопку пульта «Keyboard» и перемещаясь по экрану выбираем нужные буквы стрелочками и кнопкой «OK» пульта д/у. Чтобы убрать с экрана клавиатуру повторно нажмите кнопку «Keyboard».

В поле «Key Index» – введите «1». Заполнив все поля переместитесь вниз экрана на кнопку «OK» и нажмите кнопку «OK» пульта д/у.

### Шаг 3. Ввод данных для подключения к серверу TVRUS.tv



Выполните процедуру регистрации описанную на стр. 5 (шаг 4).

Номер абонента и пароль Вы получите по E-mail или по почте. Вводить логин и пароль нужно только один раз, при первом включении. STB-Box автоматически запомнит эти данные. Пароль Вам может понадобиться в дальнейшем для просмотра телеканалов и фильмов для взрослых.

Рисунок 11

## Выбор стандарта вещания – NTSC/PAL



Некоторые телевизоры имеют разный стандарт вещания. Если Вы видите ЧЕРНО-БЕЛОЕ изображение на Вашем телевизоре, нажмите на пульте Д/У кнопку «NTSC/PAL» (блок кнопок 3, рис. 15, стр. 10) или выберите в пункте «Setup -> TV Setting -> Type Setting» подходящий стандарт вещания для Вашего телевизора. Обычно это PAL\_BG.

«TV Scaling Type» - установите желаемые пропорции отображения в зависимости от телевизора.

Рисунок 12

## Положение и размер изображения



Если картинка, передаваемая от STB-Box, не на полный экран или Вы видите чёрные полосы по бокам, Вы можете в пункте «Setup -> TV Setting -> Size Setting» увеличить картинку до нужной величины без потери качества изображения.

- 1 – передвинуть изображение по экрану (влево, вправо, вверх, вниз)
- 2 – растянуть изображение по экрану
- 3 – вернуть заводские параметры

Рисунок 13

# Принципиальная схема подключения оборудования



Рисунок 14

Приставка STB-Box укомплектована LAN-кабелем 1,5 м и видеокабелем RCA.

LAN-кабель большей длины Вы можете приобрести в ближайшем компьютерном магазине или в крупном торговом центре, а также на сайте [www.AlviShop.de](http://www.AlviShop.de).

Подключение по **варианту 2** позволяет использовать домашнюю электросеть 220 V в качестве компьютерной сети (LAN). Вам не нужно прокладывать длинный LAN-кабель. Просто подключитесь к ближайшей розетке. Сетевые адаптеры для подключения оборудования по **варианту 2** Вы можете заказать в Интернете на сайте [www.AlviShop.de](http://www.AlviShop.de).

Беспроводное подключение по **варианту 3** возможно только в том случае, если Ваш DSL-Router поддерживает W-LAN.

W-LAN USB-Stick не входит в комплектацию STB-Box и приобретается отдельно.

# Пульт дистанционного управления

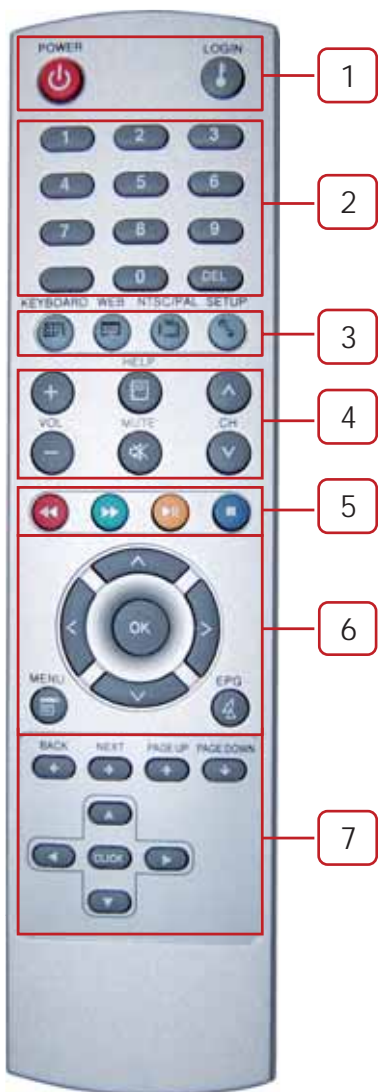


Рисунок 15

1. Power – включение/выключение STB-Box.  
Login – вход в систему, для которого необходимо ввести логин и пароль.
2. Навигация по каналам и ввод логина/пароля. Быстро переключиться на какой-либо канал можно, набрав его номер цифрами на пульте.  
Del – используется при удалении неверно введённых цифр.
3. Keyboard – выплывающая на экран телевизора клавиатура, используя которую, можно набирать любые буквы. Это необходимо при поиске фильма по названию или при просмотре интернет-страничек на телевизоре.  
Web – появляется панель интернет-браузера со строкой поиска или ввода названия сайта.  
Setup – настройки приставки.  
NTSC/PAL – стандарт телевидения.
4. Vol – переключение звука +/-  
CH – переключение каналов +/-  
Mute – отключение звука.  
Help – помощь.
5. Перемотка **вперёд/назад, пауза/воспроизведение, стоп**. При просмотре ТВ-каналов перемотка не работает. Кнопкой **стоп** также можно возвращаться в предыдущее меню (*шаг назад*)
6. Навигация по меню. Используя эти кнопки, Вы можете переключать каналы, двигаться по программе передач влево, вправо, вверх и вниз.  
Нажимая на **OK**, Вы выбираете какое-либо действие, например начало просмотра канала или фильма.  
Menu – выход в главное меню.

6. EPG – быстрое переключение на программу передач и список каналов.
7. Эти кнопки используются для навигации в интернет-браузере, нижние стрелочки водят курсор (мышку) по экрану, верхние кнопки отвечают за перемещение по интернет-страницам вперед/назад, вверх/вниз.

## Главное меню



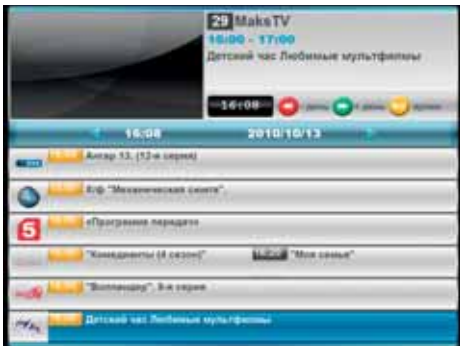
В главном меню Вы можете выбрать необходимый раздел или услугу по желанию:

- **Телевидение** (основной пакет)
- **Видеотека** (дополнительный пакет)
- **Интернет** (основной пакет)
- **Телефония** (дополнительный пакет)

Для удобной навигации по Интернету рекомендуем Вам приобрести беспроводную USB-клавиатуру и USB-мышку.

**Рисунок 16**

## Просмотр и навигация по ТВ-каналам



**Рисунок 17**

Нажмите на кнопку «EPG» (кнопки №6, рис.15) или выберите в главном меню (рис.16) раздел «**Телевидение**» и нажмите кнопку «**OK**».

Выбрав нужный канал стрелочками вверх или вниз (кнопки №6, рис.15) и нажмите на кнопку «**OK**» на желаемой телепередаче.

Если во время просмотра телепередач нажать кнопку (▶||), то можно перейти к выбору каналов не оставляя просмотра (аналог функции «картинка в картинке»). Для быстрого переключиться на другой канал – нажмите на кнопку «Ch+» или «Ch-» либо введите номер канала цифровыми кнопками на пульте д/у.

# ТВ-АРХИВ и программа телепередач

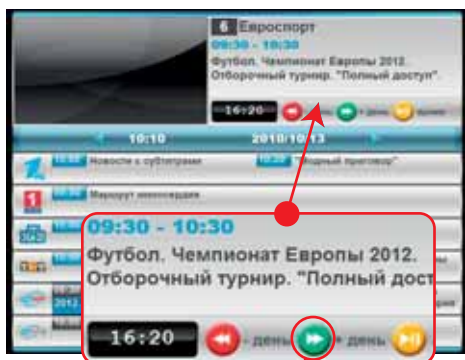


Рисунок 18

Активные символы (яркие кнопки, не серые) подсказывают Вам какими кнопками пульта д/у можно пользоваться в данном режиме для управления и доступа к другим функциям – нажимайте и проверяйте!

TVRus.tv предоставляет возможность просмотра передач в записи (архив). Посмотреть список передач (записанных и тех, что еще будут) можно путём навигации по программе передач вправо (>) и влево (<) стрелочками пульта (кнопки № 6 на рис. 15).

**В архиве сохраняются телепередачи за последние 16 дней.**

Быстро посмотреть программу передач на другие дни можно нажав на кнопки (◀◀) и (▶▶) (кнопки № 5 на рис. 15) – переход на 1 день назад или вперёд. Переход на 1 неделю назад или вперёд осуществляется кнопками Ch- и Ch+ (кнопки № 5 на рис. 15).

## Выделения цветом в ТВ-программе



**Синим** цветом выделяются телепередачи в записи

**Оранжевым** – телепередачи которые в сейчас идут.



**Серым** – передачи которые еще будут транслироваться или которые уже прошли, но еще не заархивированы – просмотр пока недоступен.

# Просмотр и навигация по видеотеке



Рисунок 19

В основном меню видеотеки Вы увидите список главных разделов: сериалы, худ. фильмы, телепередачи, документальные фильмы, зарубежные, детские...

Выбрав желаемый раздел, выбираем подкатегорию (жанр).

Затем Вы увидите список фильмов (рис. 20). Выбираем понравившийся фильм стрелками пульта д/у (кнопки № 6 на рис. 15) и нажимаем кнопку «OK» для начала просмотра.

## Выбор фильма

Кинофильмы в видеотеке отсортированы по жанрам для удобства поиска. Например, сериал «Аэропорт» Вы найдете в разделе «Сериалы», жанр «Комедийные», а мультфильм «Возвращение буратино» – в разделе «Детское», жанр «Мультфильмы».

Рисунок 20



Рисунок 21

Во время просмотра видео Вы можете приостановить показ, нажав кнопку (⏏). При этом картинка просмотра фильма уменьшится, а снизу добавится панель для перемещения по сюжету фильма (рис.21).

Вы можете перемотать вперед (⏩) и назад (⏪) (кнопки № 5, рис.15, стр. 10). Чтобы продолжить просмотр фильма нажмите кнопку (▶). Чтобы остановить видео – кнопка (■), трансляция фильма остановится и Вы вернетесь в меню выбора фильмов видеотеки (1 шаг назад).

Активные символы на всплывающей панели (яркие кнопки, не серые) подсказывают Вам какими кнопками пульта д/у можно пользоваться в данном режиме для управления и доступа к дополнительным функциям – нажимайте и проверяйте!

# Поиск фильмов в видеотеке



Рисунок 22

Выбирая любой раздел видеотеки, Вы можете быстро найти интересующее Вас видео, нажав на кнопку (▶) – быстрый поиск (кнопки № 5 на рис.15).

Справа на экрана появится поле поиска с виртуальной клавиатурой. Перемещаясь вправо / влево / вверх / вниз стрелками пульта (блок кнопок № 6 на рис.15) выбираем нужные буквы для слова поиска (названия фильма) и подтверждаем выбор кнопкой «OK».

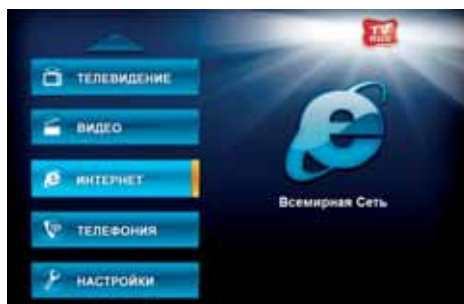


Рисунок 23

Например, напишем «КАК» и нажмем кнопку «OK» на экранной клавиатуре. Результаты поиска автоматически появятся в левой колонке.

Чтобы начать просмотр, перемещаемся по списку вверх или вниз (блок кнопок № 6 на рис.15), выбираем нужное видео из списка и нажимаем на кнопку пульта «OK».

# Навигация по интернет-страницам



Если Вы хотите почитать новости, проверить электронную почту (E-mail) или просто побродить по Интернету на экране своего телевизора, Вам нужно выбрать в главном меню (рис. 24) «Интернет» или нажать кнопку «Web» на пульте д/у (блок кнопок № 3 рис. 15, стр. 10).

Рисунок 24



Рисунок 25

В появившемся окошке напечатайте адрес страницы (URL). Для этого Вам понадобится клавиатура. Вы можете воспользоваться программной клавиатурой STB-Vox (рис. 26), нажав на кнопку «Keyboard» (кнопки № 3 рис.15), или подключив к приставке обычную или беспроводную USB-клавиатуру (рис. 3 на стр. 4).

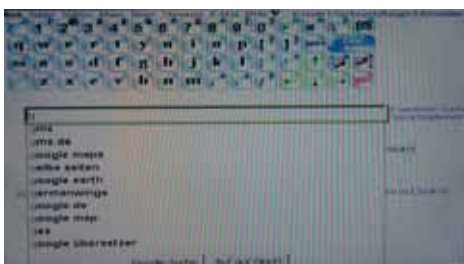
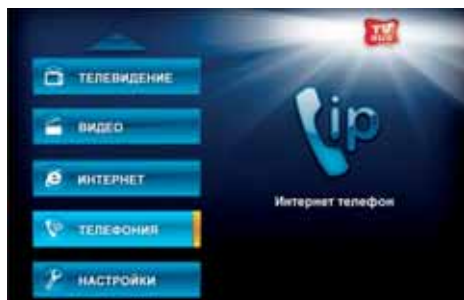


Рисунок 26

Для просмотра разных интернет-страниц Вы можете использовать два окна и переключаться между ними. Понравившиеся Вам страницы можно добавлять в список «Избранное» для быстрого доступа в следующий раз.



## IP-телефония

Данная функция находится в стадии разработки и будет активирована в ближайшее время. Это позволит звонить по всему миру на домашние и мобильные телефоны по очень низким тарифам.

Рисунок 27

# Дополнительные настройки



Рисунок 28

В главном меню (рис. 16) выберите раздел **«Настройки»**.

Чтобы быстро войти в главное меню нажмите кнопку **«Меню»** на пульте д/у (блок кнопок № 6 рис. 15).



Рисунок 29

## Часовой пояс

В меню настроек (рис. 28) выберите раздел **«Часовой пояс»**.

Установите часовой пояс в котором Вы проживаете. Для этого нажмите кнопки вправо (>) и влево (<) стрелочками пульта д/у (кнопки № 6 на рис.15). Переместитесь вниз экрана, выберите **«Сохранить»** и нажмите на **«ОК»**.

**Зона вещания** настраивается аналогичным образом. Если Вы находитесь в Европе – установите **«UTC+3 Moscow»**, если в Америке или Канаде – **«UTC-5 Toronto»**.



Рисунок 30

## Интерфейс

В меню настроек (рис. 28) выберите раздел **«Настройки»**.

Здесь можно выбрать язык меню и цветовую гамму STB-Box. Для этого нажмите кнопки вправо (>) и влево (<) стрелочками пульта д/у (кнопки № 6 на рис.15). Подтвердите выбор кнопкой пульта **«ОК»**. Переместитесь вниз экрана, выберите **«Сохранить»**, нажмите на пульте кнопку **«ОК»**.

## Качество вещания телеканалов



Рисунок 31

В меню настроек (рис. 28) выберите раздел «**Качество**». Выберите один из двух режимов потокового вещания: **нормальное качество** (782 Kb/s) или **высокое качество** (782 Kb/s). Для этого нажмите кнопки вправо (>) и влево (<) стрелочками пульта д/у (кнопки № 6 на рис.15). Переместитесь вниз экрана, выберите «**Сохранить**» и нажмите на пульте «**ОК**».

*Не рекомендуется установка высокого качества вещания в сетях с низкой или нестабильной скоростью Интернета. В этом случае картинка на экране может замирать или останавливаться.*

## Вопросы и Ответы

**Я не могу соединить ТВ-приставку с телевизором, т.к. не нахожу на моем телевизоре Audio-Video вход. Что делать?**

В приставке используйте красный и белый выходы Audio Out и расположенный рядом желтый видеовыход. В большинстве обыкновенных телевизоров с кинескопом соответствующие входы расположены на передней или боковой панели телевизора, иногда они скрыты под крышкой. На большинстве «плоских» телевизоров эти входы расположены сзади или сбоку. Если же таких входов в телевизоре не предусмотрено, тогда скорее всего, в телевизоре присутствует вход SCART. Переходник «Audio-Video -> SCART» Вы можете приобрести в любом магазине электроники.

**Я соединил приставку с телевизором и включил ее, но на экране нет изображения. В чем причина?**

Пультom телевизора попробуйте изменить видеовход «AV3» или «EXT3».

**Я никак не могу понять, какое у меня оборудование: Modem или Router?**

В модеме обычно имеется только один сетевой выход (LAN), а в роутере таких выходов как минимум два.

**У меня модем и к нему уже подключен мой компьютер, что делать?**

Вам нужно приобрести переходник 1->5 (Netzwerkswitch или Router) в любом магазине электроники или в Интернете (например на сайте [www.AlviShop.de](http://www.AlviShop.de)) и подключить к нему STB-Box и компьютер.

**Мой модем находится в одной комнате, а телевизор в другой, как мне подсоединиться к приставке?**

По возможности перенесите Ваш модем ближе к телевизору и затем проведите сетевой кабель от модема к приставке или роутеру. Также Вы можете подключить специальный адаптер, HomePlug (смотри ниже), передающий интернет-сигнал через электросеть в Вашем доме. Если Ваш Router имеет поддержку W-LAN, то приобретя дополнительный W-LAN USB-Stick и установив его в разъем USB STB-Box можно настроить беспроводное соединение. Купить W-LAN USB-Stick можно на [www.AlviShop.de](http://www.AlviShop.de).

**Как при настройке интернет-соединения вводить буквы или знаки?**

Выберите окно для ввода и нажмите на пульте д/у кнопку «Keyboard», после этого Вы увидите на экране виртуальную клавиатуру, с помощью которой Вы можете вводить любые буквы, цифры и знаки. Для ввода используйте кнопки под номером семь на пульте д/у (рисунок 15). Чтобы отключить виртуальную клавиатуру, нажмите повторно кнопку «Keyboard».

### **Как стирать лишний или неправильный текст?**

Переведите мигающий курсор ввода текста влево от неправильного текста и нажмите на пульте Д/У кнопку «DEL» (блок кнопок №7, рис. 15).

### **У меня перестала работать приставка или Интернет. Что мне стоит попробовать, прежде чем обращаться в службу поддержки?**

Многие проблемы со связью решаются простым перезапуском сетевого оборудования. Выключите ТВ-приставку и модем/роутер из сети (возможно, у Вас перестанет работать телефон). Включите модем/роутер, дождитесь, пока на нем загорятся все лампочки, горевшие до перезапуска, затем включите приставку и дождитесь полной загрузки. Если это не помогло, проверьте, пожалуйста, все сетевые провода.

### **Что такое HomePlug?**



**Рисунок 32**

HomePlug (может продаваться как Wall-Plugget Ethernet Bridge) необходим Вам для подключения оборудования по **варианту 2** (рис. 14, стр. 9). Это сетевой адаптер, передающий интернет-сигнал от модема/роутера по всему дому через электрическую розетку. Вам нужно как минимум два адаптера, один устанавливается непосредственно у модема/роутера, другой возле принимающего устройства, в нашем случае у STB-Box. Адаптеры производятся различными производителями, и их можно купить как в магазине, так и в Интернете. Например на сайте [www.AlviShop.de](http://www.AlviShop.de).

На рисунке 32 показано, как выглядит сетевой адаптер HomePlug.

### **Я ввел данные для входа в Интернет через ADSL Modem, но приставка не соединяется с Интернетом и я вижу окно «ADSL Disconnected». Что мне делать?**

Пожалуйста, проверьте правильность данных, которые Вы вводите. Вы можете ввести эти данные в компьютер и попробовать войти в Интернет. Если у Вас это не получается, свяжитесь с Вашим интернет-провайдером для выяснения, почему не работает Интернет.

### **Как узнать реальную скорость работы моего подключения к Интернету?**

В режиме просмотра телевизионных каналов нажмите на кнопку «Help» пульта д/у (блок кнопок № 4 на рис.15). При скорости работы ниже чем 2 Мбит/сек или при нестабильной скорости возможно подтормаживание изображения при просмотре телепередач и фильмов.